

PLC ADAPTORS UTILITY PROGRAM



English	03
Français	11
Deutsch	19
Nederlands	27
Español	35
Italiano	42
Português	50

1. Introduction

This Utility Program enables users to find 500Mbps Homeplug Powerline devices on the Powerline network, measures data rate performance, ensures privacy and performs diagnostics by setting user defined secure Powerline networks.

1.1. System Requirements

Operating System	Microsoft Windows XP, Vista, 7
Browser	Microsoft Internet Explorer 5.0 or later
CPU	Intel Pentium III or better, clock rate faster than 2.0GHz recommended
RAM	At least 128MB
Free Disk Space	At least 20MB
Network Interface	At least one Gigabit Ethernet (1000 Mbps) network card, and Ethernet Cord

1.2. Installation

First, you need to verify that there is no other Powerline utility installed on your computer before installing this utility. If there is another utility installed, please uninstall it.

Then, please insert the Utility CD-ROM into the computer's CD-ROM drive. The CD will launch an IE browser. Click the necessary link to start installation. Please install WinPcap v4.1.1 (you can download it from <http://www.winpcap.org>) before installing the Powerline utility. If IE browser is not your default browser, please run WinPcap_4_1_1.exe at D:\Software\WinPcap\, and then run setup.exe at D:\Software\Setup\ (Please change D: to your CD-ROM drive).

Follow the installation wizard through the installation process.

1.3. Run the Utility

After installing the Utility Program, please run the Utility Program from the Start / All Programs or double-click the utility icon on the desktop.

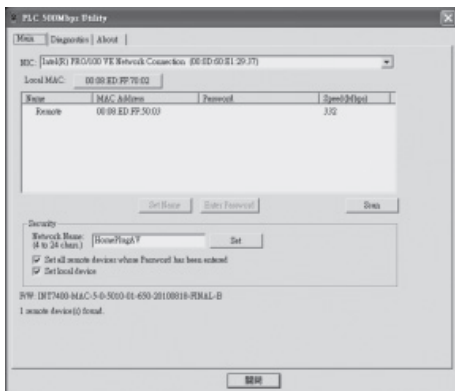
2. How to use

There are three tabs (Main, Diagnostics, About) in the Utility program layout. Each tab will provide different functions. Sec. 2.1~2.3 explains each tab's functions:

2.1. Main Tab

As shown in Figure 1, the "Main" tab will list all the Homeplug Powerline devices logically connected the current available Powerline networks.

Figure 1: Main Tab window



NIC (Network Interface Cards) Selector

First, please select the Network Interface Card (NIC) connected to Homeplug Powerline device directly. This can be directly from your computer internet connection or via your modem \ router.

Local MAC

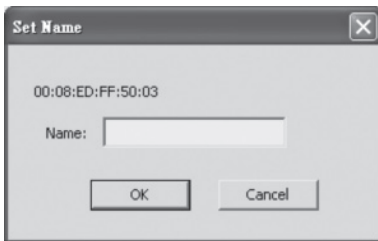
This shows the local 500Mbps Homeplug Powerline device directly connected to your computer via Ethernet. The Utility will scan the Powerline network periodically to search for all the 500Mbps PLC-Ethernet Bridge devices, and keep the information updated. You can click this button, and it will show the device's firmware version at bottom. The firmware numbers should ideally be the same on each device.

Upper Window

The upper window lists all the remote PLC-Ethernet Bridge devices found in the current logical Powerline networks. This window displays information such as Device Name, MAC Address, Device Password, and Speed (Mbps) for the remote devices.

The "Name" column shows the nickname of each remote device inside the Powerline network. The default name is "Remote". You can change it by clicking the item first, and then click the "Set Name" button. It will pop-up "Set Name" dialog box as shown in Figure 2. You can then input the new name for the device.

Figure 2: Set Name Dialog



The "MAC Address" column shows remote device's MAC address.

The "Password" column shows remote device's password. You can input the password by clicking the "Enter Password" button.

The "Speed (Mbps)" column shows the remote device's mutual transmit speed with the local device, in Mbps (Million bits per second).

"Enter Password" button

If you want to create a private network, you need to enter the remote device's password first. Please click on the intended device to make it highlighted then click the "Enter Password" button, and the "Enter Password" dialog box will show up (Figure 3). The selected device's MAC address is shown in the dialog box. After entering the password, click "OK" button.

Figure 3: Set Device's Password



"Scan" button

The "Scan" button is used to search for the 500Mbps Homplug Powerline devices connected to your logical network immediately. By default setting, it will automatically scan every 10 seconds and updates the display lists.

"Security"

When shipped from the factory, every 500Mbps Homplug Powerline device carries a default logical network name: "HomePlugAV". The "Security" section allows you to change this network name to a name of your own choice and create a private network.

You can change the local device's network name by check the "Set local device" box. and/or change the remote device's network name by check the "Set all remote devices whose Password has been entered" box. Make sure that you enter each units password if you have added a password for each Homeplug powerline device in your network.

"Set" button

After input the new "Network Name" and check the options, please click the "Set" button to change the network name of the selected devices. After changing the network name to a new one, all the devices with different network names will no longer be able to communicate or respond to you. All devices MUST have the same network name to communicate together.

2.2. Diagnostics Tab

The "Diagnostics" tab shows the system information and the history of all the devices that have been found before (Figure 4).

The upper window of the Diagnostics tab shows the host computer's system data and it shows:

- MAC Address of all NICs (network interface card)
- MAC Address and the firmware version of the 500Mbps PLC-Ethernet Bridge device which is connected to each NIC
- Computer name
- User name
- Processor and operating system information
- Utility program version
- Versions of all the driver DLLs and libraries used

The lower window of Diagnostics tab contains the history of all remote devices which have been found by the computer previously. All the devices will be shown here, regardless of they are currently active or not. The following information is available from the list:

- Name
- MAC Address
- Password
- Speed(Mbps)
- Last Seen

The diagnostics information displayed on the upper and lower window could be saved to text file or print out by printers. Devices which no longer existed in the network can be deleted using the "Delete..." button.

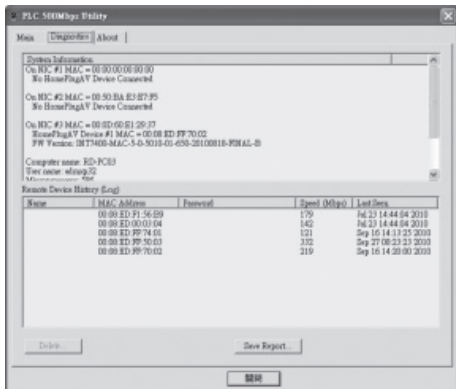
"Delete..." button

Select the device which is no longer existed in the network by clicking its record first, then click this button to delete the record.

"Save Report..." button

Click this button to save all the device information displayed on the upper and lower window to a text file directly.

Figure 4: Diagnostics Tab



2.3. About Tab

The "About" Tab shows the software version, and manufacturer information.

Troubleshooting.

No communication between PLC Adaptors.

- Ensure that the units are fully plugged into the power sockets.
- Ensure that the network cables are well connected.
- Ensure that you still have your Internet connection available.

Others cases:

Check on the bigben website (<http://www.bigben.eu>) on the Support section for more details.

Disposal of Old Electrical & Electronic Equipment



This symbol on the product or on its packaging indicates that this product shall not be treated as household waste. Instead it should be taken to an applicable collection point for the recycling of electrical and electronic equipment. By ensuring that this equipment is disposed of correctly you will help prevent potential negative consequences for the environment and human health, which could otherwise be caused by inappropriate waste handling of this product. The recycling of materials will help to conserve natural resources.

For more information please contact your local council or waste disposal service.

Important Safeguards & Precautions

1. This Unit is for indoor use only.
2. Do not expose to dust, direct sunlight, wet weather conditions, high humidity, high temperatures or mechanical shock.
3. Do not expose the unit, to splashing, dripping rain or moisture. Do not immerse in liquid.
4. Do not disassemble; there are no serviceable parts inside.
5. Do not use if the equipment is damaged.
6. Never carry the unit by its cables.
7. For external cleaning, use a soft, clean, damp cloth only.
8. Use of detergents may damage the cabinet finish.
9. Only use the cables that are supplied with this equipment.
10. The socket-outlet shall be installed near the equipment and shall be easily accessible.
11. If the power cable is damaged, it must be replaced by the manufacturer, its after-sales service or by a similarly qualified person in order to avoid any dangers.
12. This device is not designed to be used by anyone (including children) with impaired physical, sensory or mental capacity, or by anyone without appropriate experience or knowledge unless they have received prior guidance or instructions related to the use of this device from someone who is responsible for their safety. Children should be supervised to ensure that they do not play with the device.

HomePlug

"HomePlug" is a trademark of the HomePlug Powerline Alliance, Inc. in the U.S. and other countries.

TECHNICAL HELPLINE INFORMATION

The Technical Helpline is a live one-to-one service

UK: 0905 710 0015

Hours: 10:00am till 5:00pm, Monday to Friday

(All calls are charged at 30 pence per minute. All callers must be over 16 years of age. Permission must be obtained from the person paying the bill. Parental supervision is recommended).

Eire: 154 056 3001

Hours: 10:00am till 5:00pm, Monday to Friday

(All calls are charged at 60 euro cents per minute. All callers must be over 16 years of age. Permission must be obtained from the person paying the bill. Parental supervision is recommended).

To ensure that your call is handled quickly and effectively please ensure that you have the model number and any other relevant information regarding your product.

Calls may be recorded for training purposes.

- PlayStation®/PS2™/PS3™ are registered trademarks of Sony Computer Entertainment Inc.
- This product is not licensed, authorized or endorsed by Sony Computer Entertainment Inc.
- Microsoft/XBOX™/XBOX360™ are registered trademarks of Microsoft Corporation.
- This product is not licensed, authorized or endorsed by Microsoft Corporation.

1. Introduction

Ce programme permet aux utilisateurs des adaptateurs CPL de mesurer la performance de débit de données, garantit la confidentialité et effectue des diagnostics de la mise en réseau.

1.1. Système requis

Système d'exploitation	Microsoft Windows XP, Vista, 7
Navigateur	Microsoft Internet Explorer 5.0 or later
Processeur / CPU	Intel Pentium III ou supérieur, vitesse supérieure à 2.0GHz recommandée
Mémoire RAM	128MB minimum
Free Disk Space	20MB minimum
Interface réseau	Carte réseau ethernet (jusqu'à 1000Mbps)

1.2. Installation

Premièrement, vous devez vous assurer qu'aucun autre programme pour les adaptateurs CPL ne soit installé sur votre ordinateur avant d'installer ce programme. Si cela est le cas, merci de le désinstaller. Insérez ensuite le CD fourni dans le lecteur de votre ordinateur. Le navigateur Internet s'ouvrira, cliquez sur le lien pour installer le logiciel WinPcap_4_1_1.exe (il peut être téléchargé à l'adresse : <http://www.winpcap.org>).

Vous pouvez lancer le programme WinPcap_4_1_1.exe depuis le répertoire D:\Software\WinPcap\, puis setup.exe dans le répertoire D:\Software\Setup\. (Changez la lettre D si celle-ci n'est pas celle de votre lecteur CD).

Suivez ensuite les instructions de l'assistant pour compléter l'installation.

1.3. Lancement du programme

Après l'installation du programme, vous pouvez l'exécuter à partir de Démarrer / Tous les programmes.

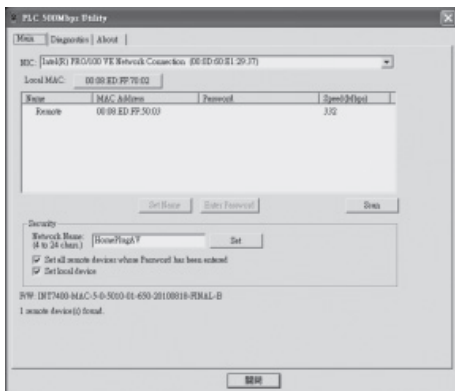
2. Comment l'utiliser

Il y a trois onglets (Main, Diagnostics, About) dans le programme. Chaque onglet fournit des fonctions différentes. Les paragraphes 2.1 à 2.3 décrivent ces fonctions.

2.1. Onglet Main

Comme le montre la figure 1, l'onglet «Principal» listera tous les adaptateurs CPL logiquement connectés en réseau.

Figure 1: Onglet Main



NIC (Network Interface Cards)

Tout d'abord, s'il vous plaît sélectionnez la carte d'interface réseau (NIC) relié à l'adaptateur CPL

Local MAC

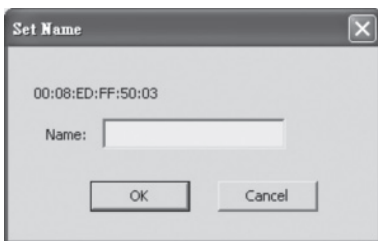
Il montre les adaptateurs CPL directement connectés à votre ordinateur via Ethernet. L'utilitaire va scanner le réseau Courant porteur périodiquement pour rechercher tous les dispositifs CPL et garder l'information à jour. Vous pouvez cliquer sur ce bouton, et il vous montrera les appareils listés en dessous.

Fenêtre supérieure

La fenêtre supérieure répertorie tous les adaptateurs présents sur le réseau CPL. Cette fenêtre affiche des informations telles que le nom du périphérique, l'adresse MAC, mot de passe de périphériques, et de la vitesse (Mbps) pour les périphériques distants.

La colonne "Name" indique le surnom de chaque appareil à distance à l'intérieur du réseau CPL. Le nom par défaut est «Remote». Vous pouvez le modifier en cliquant sur la zone de texte puis cliquez sur le bouton «Set Name» bouton. Une boîte de dialogue «Set Name» s'affichera comme le montre la figure 2. Vous pouvez saisir le nouveau nom de l'appareil.

Figure 2: Set Name



La colonne "MAC Address" montre l'adresse MAC de l'adaptateur.

La colonne "Password" montre le mot de passé de l'adaptateur. Vous pouvez entrer un mot de passe en cliquant sur le bouton "Enter Password".

La colonne "Speed (Mbps)" montre la vitesse de communication de l'adaptateur en Mbps (Million bits par seconde).

Bouton "Enter Password"

Si vous voulez créer un réseau privé, vous devez entrer le mot de passe du périphérique distant du premier. S'il vous plaît cliquer sur le dispositif souhaité, puis cliquez sur le bouton «Enter Password», la boîte de dialogue «Enter Password» apparaîtra (Figure 3). L'adresse de l'appareil sélectionné MAC est indiquée dans la boîte de dialogue. Après avoir entré le mot de passe, cliquez sur «OK».

Figure 3: Enter Password



Bouton "Scan"

Le bouton «Scan» est utilisé pour rechercher les adaptateurs CPL connectés à votre réseau. Par défaut, il scanne automatiquement toutes les 10 secondes et met à jour les listes d'affichage.

"Security"

Lors de la production en usine, tous les adaptateurs CPL porte un nom de réseau logique par défaut: «HomePlugAV». La «sécurité» du groupe fournit des fonctions pour gérer ce nom de réseau logique et créer un réseau privé.

Vous pouvez changer le nom du réseau du périphérique local en cochant la case « Set-dispositif local ». Et / ou modifier le nom du réseau du périphérique distant en cochant la case Set all remote devices whose Password has been entered". S'il vous plaît remplissez le mot de passe de chaque périphérique distant en suivant les instructions du bouton «Enter Password».

Bouton "Set"

Après avoir rentré le nouveau « Nom du réseau » vérifier les options en cliquant sur le bouton «Set» pour changer le nom du réseau de l'appareil sélectionné. Après avoir changé le nom du réseau, tous les appareils avec le nom de réseau différent ne seront plus en mesure de communiquer ou de vous répondre.

2.2. Onglet Diagnostics

L'onglet «Diagnostic» affiche les informations système et l'historique de tous les dispositifs qui ont été trouvés avant (Figure 4).

La fenêtre supérieure de l'onglet Diagnostics affiche les données du système de l'ordinateur hôte et il montre les adresses MAC de toutes les cartes réseaux.

- Adresse MAC et le numéro de version des adaptateurs CPL connectés
- Nom de l'ordinateur
- Nom d'utilisateur
- Processeur et information du Système d'exploitation
- Version du programme
- Versions des drivers et des bibliothèques utilisées.

La fenêtre du bas de l'onglet Diagnostics contient l'histoire de tous les périphériques distants qui ont été trouvés par l'ordinateur auparavant. Tous les appareils seront affichés ici, qu'ils soient actuellement actifs ou non. Les informations suivantes sont disponibles à partir de la liste:Name

- Adresse MAC
- Mot de passe
- Vitesse (Mbps)
- Vu le

Les informations de diagnostic qui s'affichent dans la fenêtre supérieure et inférieure peuvent être sauvegardées dans un fichier texte ou imprimées sur une imprimante. Les dispositifs qui n'existent plus dans le réseau peuvent être supprimés à l'aide du bouton «Supprimer ...»

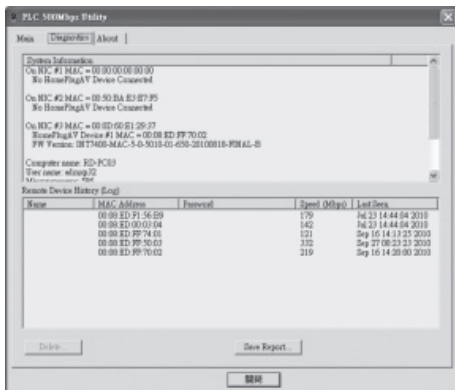
Bouton "Delete..."

Sélectionnez l'adaptateur qui n'existe plus dans votre réseau en cliquant dessus, puis cliquez sur ce bouton pour le supprimer.

Bouton "Save Report..."

Cliquez sur ce bouton pour sauvegarder toutes les informations relatives à l'adaptateur affiché.

Figure 4: Onglet Diagnostics



2.3. Onglet About

L'onglet "About" montre la version du logiciel et les informations du fabricant.

Dépannage

Il n'y a pas de communication entre les adaptateurs CPL.

- Assurez-vous que les boîtiers CPL soient correctement branchés à votre prise de courant.
- Assurez-vous que les câbles réseaux soient correctement connectés.
- Assurez-vous que votre connexion Internet est toujours disponible.

Autres cas:

Rendez-vous sur le site internet de Bigben interactive (<http://www.bigben.eu>) dans la section Support pour plus d'informations.

Disposition sur les appareils électriques et électroniques



Ce symbole présent sur votre produit ou sur son packaging indique que ce produit ne peut être traité comme un déchet ménager. Il doit être déposé auprès d'un centre de tri afin d'en récupérer les composants électriques et électroniques. En déposant ce produit dans un endroit approprié, vous aidez à prévenir de tout risque éventuel pour l'environnement ou pour la santé humaine, suite à différentes fuites de sources naturelles.

Pour plus d'informations, veuillez prendre contact auprès de votre mairie ou de tout organisme de recyclage des déchets.

Précautions d'usage

1. Ce produit est destiné uniquement à un usage intérieur.
2. Ne l'exposez pas à la poussière, aux rayons directs du soleil, à de hautes conditions d'humidité et de chaleur ou à tout choc mécanique.
3. Ne l'exposez pas à l'humidité ou à tout produit liquide ou de moisissure. Ne l'immergez pas dans un liquide.
4. Ne démontez pas ce produit.
5. N'utilisez pas le produit s'il est endommagé.
6. Ne tenez jamais ce produit par ses câbles
7. Pour un nettoyage externe, utilisez un chiffon doux, propre et légèrement humide.
8. L'utilisation de solvants peut endommager le produit de façon irréversible.
9. N'utilisez que le câble fourni pour une utilisation en toute sécurité de cet appareil.
10. La prise d'alimentation doit se trouver à proximité de l'équipement et doit être facilement accessible.
11. Si le câble d'alimentation est endommagé, il doit être remplacé par le fabricant, son service après-vente ou des personnes de qualification similaire afin d'éviter un danger.
12. Cet appareil n'est pas prévu pour être utilisé par des personnes (y compris les enfants) dont les capacités physiques, sensorielles ou mentales sont réduites, ou des personnes dénuées d'expériences ou de connaissances, sauf si elles ont pu bénéficier, par l'intermédiaire d'une personne responsable de leur sécurité, d'une surveillance ou d'instructions préalables concernant l'utilisation de l'appareil.
Il convient de surveiller les enfants pour s'assurer qu'ils ne jouent pas avec l'appareil.

HomePlug

"HomePlug" est une marque déposée par HomePlug Powerline Alliance, Inc. aux U.S. et d'autres pays.

HOTLINE

Pour tout renseignement vous pouvez prendre contact avec un service de Hotline.

Avant tout appel, assurez-vous avoir pris le maximum d'informations sur le problème rencontré et sur le produit.

Tél. : 0 892 689 543 (0,34€ TTC / mn)

Email : support@bigben.fr

Site Internet : www.bigben.fr

Du lundi au vendredi (sauf jours fériés) :

- De 9h à 12h30

- De 14h à 18h

Adresse :

Bigben Interactive
Rue de la Voyette
CRT2
59818 LESQUIN Cedex

En Belgique

Email : customerservice@bigben-interactive.be
Adresse :
Bigben Int.Belgium
Avenue Ernest Solvay
1480 Tubize, Belgium
www.bigben.eu

- Playstation®/PS2™/PS3™ sont des marques déposées par Sony Computer Entertainment Inc.
- Ce produit n'est ni licencié, ni autorisé, ni approuvé par Sony Computer Entertainment Inc.
- Microsoft®/XBOX™/XBOX360™ sont des marques déposées par Microsoft Corporation.
- Ce produit n'est ni licencié, ni autorisé, ni approuvé par Microsoft Corporation.

1. Einführung

Dieses Utility-Programm ermöglicht Anwendern, 500Mbps PLC-Ethernet-Bridge-Geräte im Powerline-Netzwerk zu finden, misst die Datenübertragungsrate, garantiert Privatsphäre und führt Diagnosen durch, indem es benutzerdefinierte sichere Powerline-Netzwerke verwendet.

1.1. Systemanforderungen

Betriebssystem	Microsoft Windows XP, Vista, 7
Browser	Microsoft Internet Explorer 5.0 oder neuer
CPU	Intel Pentium III oder besser, Taktfrequenz schneller als 2.0GHz empfohlen
RAM	Mindestens 128MB
Freier Speicherplatz	Mindestens 20MB
Netzwerk-Interface	Mindestens eine Gigabit-Ethernet-Netzwerkkarte (1000 Mbps) und Ethernet-Kabel

1.2. Installation

Vor Installation dieser Utility müssen Sie sichergehen, dass keine andere Powerline-Utility auf Ihrem Computer installiert ist. Falls eine andere Utility installiert ist, deinstallieren Sie sie bitte.

Dann legen Sie die Utility-CD-ROM in das CD-ROM-Laufwerk des Computers. Die CD startet den Internet Explorer. Klicken Sie auf den passenden Link, um die Installation zu starten. Bitte installieren Sie WinPcap v4.1.1 (Sie finden es unter <http://www.winpcap.org>), bevor Sie die Powerline-Utility installieren. Wenn der Internet Explorer nicht Ihr Standard-Browser ist, starten Sie bitte WinPcap_4_1_1.exe unter D:\Software\WinPcap\, und dann setup.exe unter D:\Software\Setup\. (Ändern Sie D: zu Ihrem CD-ROM-Laufwerk).

Folgen Sie dem Installationsassistenten durch den Installationsprozess.

1.3. Utility verwenden

Nach Installation des Utility-Programms starten Sie es bitte über Start / Alle Programme oder machen Sie einen Doppelklick auf das Utility-Symbol auf dem Desktop.

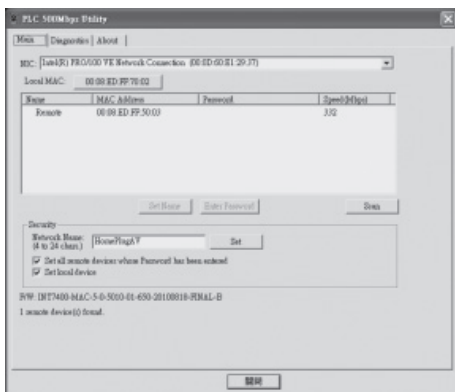
2. Verwendung

Der Programmbildschirm unterteilt sich in drei Bereiche, die über die Reiter «Main» (Haupt), «Diagnostics» (Diagnose) und «About» (Über) ausgewählt werden können. Jeder Reiter hat verschiedene Funktionen. Die Abschnitte 2.1-2.3 erklären die Funktionen der Reiter:

2.1. „Haupt“

Wie in Bild 1 angezeigt, listet der Hauptreiter alle 500Mbps PLC-Ethernet-Bridge-Geräte auf, die in den aktuell zur Verfügung stehenden Powerline-Netzwerken logisch verknüpft sind.

Bild 1: Fenster des Hauptreiters



Auswahl der NIC (Netzwerkkarte)

Bitte wählen Sie zuerst die Netzwerkkarte (NIC), die direkt mit dem PLC-Ethernet-Bridge-Gerät verbunden ist.

Local MAC (Lokale MAC)

Zeigt das lokale 500Mbps PLC-Ethernet-Bridge-Gerät an, das per Ethernet direkt mit Ihrem Computer verbunden ist. Die Utility scannt das Powerline-Netzwerk in regelmäßigen Abständen und sucht alle 500Mbps-PLC-Ethernet-Bridge-Geräte, um jederzeit

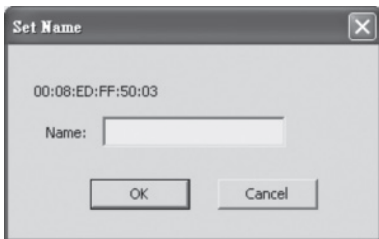
über aktuelle Informationen zu verfügen. Wenn Sie auf diesen Button klicken, werden die Geräte unten angezeigt.

Oberes Fenster

Das obere Fenster listet alle externen PLC-Ethernet-Bridge-Geräte auf, die in den aktuellen logischen Powerline-Netzwerken gefunden werden. Dieses Fenster zeigt Informationen wie Gerätenamen, MAC-Adresse, Gerätepasswort und Geschwindigkeit (Mbps) für die externen Geräte an.

Die Spalte „Name“ zeigt den Spitznamen jedes externen Geräts innerhalb des Powerline-Netzwerks. Der Standardname lautet „Remote“. Sie können ihn verändern, indem Sie zuerst darauf klicken und dann auf den Button „Set Name“ (Name eingeben). Dadurch erscheint die Dialogbox „Set Name“, wie in Bild 2 angezeigt. Sie können jetzt einen neuen Namen für das Gerät eingeben.

Bild 2: Dialog zur Namenseingabe



Die Spalte „MAC Address“ (MAC-Adresse) zeigt die MAC-Adresse des externen Geräts.

Die Spalte „Password“ (Passwort) zeigt das Passwort des externen Geräts. Sie können das Passwort eingeben, indem Sie auf den Button „Enter Password“ (Passwort eingeben) klicken.

Die Spalte „Speed (Mbps)“ (Geschwindigkeit) zeigt die Übertragungsgeschwindigkeit des externen Geräts zum lokalen Gerät in Mbps (Millionen Bits pro Sekunde) an.

Button „Enter Password“

Wenn Sie ein privates Netzwerk erstellen möchten, müssen Sie zuerst das Passwort des externen Geräts eingeben. Bitte klicken Sie auf das gewünschte Gerät, so dass es markiert ist, dann klicken Sie auf den Button „Enter Password“ und die entsprechende Dialogbox erscheint (Bild 3). In der Dialogbox wird die MAC-Adresse des ausgewählten Geräts angezeigt. Klicken Sie auf den Button „OK“, nachdem Sie das Passwort eingegeben haben.

Bild 3: Passwort des Geräts eingeben



Button „Scan“ (Scannen)

Der „Scan“-Button wird verwendet, um sofort nach 500Mbps PLC-Ethernet-Bridge-Geräten zu suchen, die mit Ihrem logischen Netzwerk verbunden sind. Standardmäßig wird alle 10 Sekunden gescannt und die Anzeigeliste entsprechend aktualisiert.

„Security“ (Sicherheit)

Jedes fabrikneue 500Mbps PLC-Ethernet-Bridge-Gerät hat einen Standardnamen für das logische Netzwerk: „HomePlugAV“. Unter „Security“ gibt es Funktionen, um diesen logischen Netzwerknamen zu verwalten und ein privates Netzwerk zu erstellen.

Sie können den Netzwerknamen des lokalen Geräts ändern, indem Sie ein Häkchen bei „Set local device“ setzen. Und/oder ändern Sie den Netzwerknamen des externen Geräts, indem Sie ein Häkchen bei „Set all remote devices whose Password has been entered“ setzen. Bitte geben Sie zuerst gemäß der Anleitung zum Button „Enter Password“ das Passwort für jedes externe Gerät ein.

Button „Set“ (Eingeben)

Nachdem Sie den neuen Netzwerknamen eingegeben haben und die Optionen überprüft haben, klicken Sie bitte auf den Button „Set“, um den Netzwerknamen des ausgewählten Geräts zu ändern. Nachdem Sie den Netzwerknamen zu einem neuen geändert haben, können Geräte mit einem anderen Netzwerknamen nicht mehr mit Ihnen kommunizieren oder antworten.

2.2. Diagnose

Der Reiter „Diagnostics“ (Diagnose) zeigt die Systeminformation und die History aller Geräte, die vorher gefunden wurden (Bild 4).

Das obere Fenster des Diagnosereiters zeigt die Computersystemdaten des Hosts und zeigt:

- MAC-Adresse aller NIC (Netzwerkkarte)
- MAC-Adresse und Firmware-Version des 500Mbps PLC-Ethernet-Bridge-Geräts, das mit jeder NIC verbunden ist
- Computername
- Benutzername
- Prozessor und Informationen zum Betriebssystem
- Version des Utility-Programms
- Versionen aller verwendeten Treiber-DLL und Bibliotheken

Das untere Fenster des Diagnosereiters enthält die History aller externen Geräte, die vorher vom Computer gefunden wurden. Hier werden alle Geräte angezeigt, egal ob sie im Moment aktiv sind oder nicht. Folgende Informationen sind in der Liste zu finden:

- Name
- MAC-Adresse
- Passwort
- Geschwindigkeit (Mbps)
- Zuletzt gesehen

Die Diagnoseinformationen auf dem oberen und unteren Fenster können als Textdatei gespeichert oder ausgedruckt werden. Geräte, die im Netzwerk nicht mehr existieren, können mithilfe des Buttons „Delete...“ gelöscht werden.

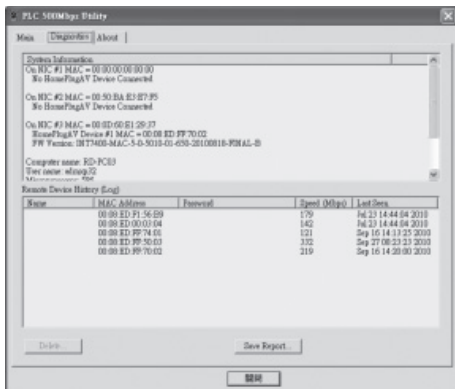
Button „Delete...“ (Löschen)

Wählen Sie das Gerät, das im Netzwerk nicht mehr existiert, indem Sie zuerst dessen Aufzeichnung anklicken, dann klicken Sie auf diesen Button, um es zu löschen.

Button „Save Report...“ (Bericht speichern)

Klicken Sie auf diesen Button, um sämtliche Geräteinformationen, die im oberen und unteren Fenster angezeigt werden, direkt in eine Textdatei zu speichern.

Bild 4: Diagnosereiter



2.3. Reiter „Über“

Der Reiter „About“ (Über) zeigt die Softwareversion und Informationen zum Hersteller an.

Fehlerbehebung

Keine Kommunikation zwischen den PLC-Adaptern.

- Achten Sie darauf, dass die Geräte richtig in die Steckdosen eingesteckt sind.
- Achten Sie darauf, dass die Netzkabel verbunden sind.
- Achten Sie darauf, dass Ihre Internetverbindung aktiv ist.

Andere Fälle:

Schauen Sie auf der Bigben-Internetseite (<http://www.bigben-interactive.de>) in den Supportbereich, um genauere Informationen zu erhalten.

Entsorgung alter elektrischer und elektronischer Geräte



Dieses Symbol auf dem Produkt oder seiner Verpackung zeigt an, dass dieses Produkt nicht in den Hausmüll gehört. Stattdessen sollte es zu einem **■** Sammelpunkt für das Recycling elektrischer und elektronischer Geräte gebracht werden. Mit der korrekten Entsorgung dieses Produkts verhindern Sie potentiell negative Auswirkungen auf die Umwelt sowie die menschliche Gesundheit, die sich ansonsten aus der unsachgemäßen Abfallbehandlung ergeben könnten. Das Recycling von Materialien unterstützt die Bewahrung natürlicher Ressourcen. Weitere Informationen erhalten Sie bei Ihrer Gemeindeverwaltung oder Ihrem örtlichen Entsorgungsunternehmen.

Wichtige Sicherheitshinweise

1. Dieses Gerät ist ausschließlich für den Gebrauch in Innenräumen vorgesehen. Setzen Sie das Gerät niemals direktem Sonnenlicht oder feuchten Witterungsbedingungen aus.
2. Setzen Sie das Gerät niemals Spritz- oder Tropfwasser, Regen oder Feuchtigkeit aus. Tauchen Sie das Gerät nicht in Flüssigkeiten.
3. Setzen Sie das Gerät niemals Staub, hoher Luftfeuchtigkeit, hohen Temperaturen oder Erschütterungen aus.
4. Verlegen Sie die Kabel nicht an Orten, an denen sie extremer Hitze oder offenem Feuer ausgesetzt sind.
5. Schützen Sie die Kabel vor Öl oder scharfen Gegenständen.
6. Ziehen Sie niemals an den Kabeln.
7. Tragen Sie das Gerät niemals an den Kabeln.
8. Verwenden Sie das Gerät nicht, wenn es beschädigt ist.
9. Versuchen Sie nicht, das Gerät zu öffnen. Das Produkt enthält keine wartbaren Teile.
10. Verwenden Sie zur äußeren Reinigung nur weiche, saubere und feuchte Tücher. Reinigungsmittel können die Gehäuseoberfläche beschädigen und in das Gerät eindringen.

HomePlug

„HomePlug“ ist ein Markenzeichen der HomePlug Powerline Alliance, Inc. in den Vereinigten Staaten und anderen Ländern.

Technischer Kundendienst

Telefon: 09001 – 84 30 44*

(Montag bis Sonntag von 8:00 bis 24:00 Uhr, 0,49€/Min. aus dem deutschen Festnetz, Anrufe aus allen Mobilfunknetzen nicht möglich.)

*Minderjährige müssen vorher einen Erziehungsberechtigten um Erlaubnis fragen.

Per Email erreichen Sie uns über support@bigben-interactive.de oder direkt über das Online-Support-Formular (www.bigben-interactive.de).

Distribution Deutschland:

Bigben Interactive GmbH
Walter-Gropius-Straße 28
50126 Bergheim
www.bigben-interactive.de

- Playstation®/PS2™/PS3™ ist ein eingetragenes Warenzeichen von Sony Computer Entertainment Inc.
- Dieses Produkt wird in keiner Weise von Sony Computer Entertainment Inc. zugelassen, gefördert oder anerkannt.
- Microsoft®/XBOX™/XBOX360™ ist ein eingetragenes Warenzeichen von Microsoft Corporation.
- Dieses Produkt wird in keiner Weise von Microsoft Corporation zugelassen, gefördert oder anerkannt.

1. Introductie

Dit programma stelt gebruikers in staat om 500Mbps PLC-Ethernet Bridge-apparaten te vinden op het stroomnetwerk, dataprestaties te meten, hun privacy te waarborgen en diagnoses uit te voeren via door de gebruiker ingestelde veilige stroomnetwerken.

1.1. Systeemvereisten

Besturingssysteem	Microsoft Windows XP, Vista/Windows 7
Browser	Microsoft Internet Explorer 5.0 of later
Processor	Intel Pentium III of beter, aanbevolen kloksnelheid hoger dan 2,0GHz
RAM	Ten minste 128MB
Vrije ruimte op de harde schijf	Ten minste 20MB
Netwerkiterface	Ten minste één Gigabit Ethernet (1000 Mbps) netwerkkaart en Ethernet-kabel

1.2. Installatie

Controleer eerst of er geen ander stroomapparaat op de computer is geïnstalleerd voordat dit programma wordt geïnstalleerd. Als er al een ander programma is geïnstalleerd, verwijder het dan.

Plaats vervolgens de cd-rom van het programma in het cd-rom-station van de computer. De cd zal een IE-browser openen. Klik op de juiste link om de installatie te beginnen. Installeer eerst WinPcap v4.1.1 (te downloaden via <http://www.winpcap.org>) voordat je de Powerline utility installeert. Als de IE-browser niet je standaardbrowser is, voer dan WinPcap_4_1_1.exe uit op D:\Software\WinPcap\ en vervolgens setup.exe op D:\Software\Setup\. (Verander D: in je cd-rom-station).

Volg de installatie-instructies tijdens het installatieproces.

1.3. Het programma uitvoeren

Voer na installatie het programma uit via Start / Alle programma's of dubbelklik op het programmapictogram op het bureaublad.

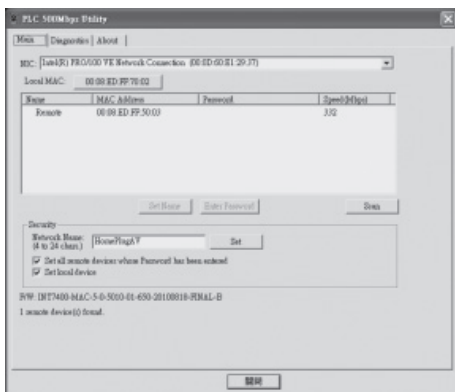
2. Gebruiken

Er zijn drie tabbladen: Main (hoofd), Diagnostics (diagnose), About (over) in de lay-out van het programma. Elk tabblad biedt verschillende functies. Secties 2.1 - 2.3 leggen de functies van elk tabblad uit:

2.1. Hoofdtabblad

Zoals aangegeven in Figuur 1, vermeldt dit tabblad alle 500Mbps PLC-Ethernet Bridge-apparaten die op dit moment zijn aangesloten op de beschikbare stroomnetwerken.

Figuur 1: Main (hoofd)



NIC (Network Interface Cards) Selector

Selecteer eerst de Network Interface Card (NIC) die direct is aangesloten op het PLC-Ethernet Bridge-apparaat.

Lokale MAC

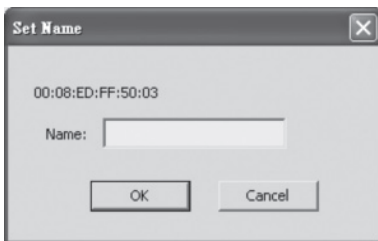
Geeft het lokale 500Mbps PLC-Ethernet Bridge-apparaat weer dat rechtstreeks via Ethernet met je computer is verbonden. Het programma zal het stroomnetwerk periodiek doorzoeken naar alle 500Mbps PLC-Ethernet Bridge-apparaten en deze informatie bijwerken. Klik op deze knop om het framework van het apparaat hieronder te bekijken.

Bovenste venster

Het bovenste venster vermeldt alle PLC-Ethernet Bridge-apparaten op afstand die gevonden zijn in de huidige stroomnetwerken. In dit veld zijn gegevens te zien zoals de naam van het apparaat, het MAC-adres, het wachtwoord van het apparaat en de snelheid (Mbps) voor de apparaten op afstand.

In de kolom 'Name' (naam) staat de bijnaam van elk apparaat op afstand binnen het stroomnetwerk. De standaardnaam is 'Remote'. Je kunt dit veranderen door eerst op het item te klikken en vervolgens op de knop 'Set Name' (naam instellen). Vervolgens wordt het dialoogvenster 'Set Name' weergegeven zoals te zien is in Figuur 2. Hier kun je een nieuwe naam voor het apparaat invoeren.

Figuur 2: Dialoogvenster naam invoeren



In de kolom 'MAC Address' staat het MAC-adres voor de apparaten op afstand.

In de kolom 'Password' staat het wachtwoord van het apparaat op afstand. Je kunt het wachtwoord invoeren door te klikken op de knop 'Enter Password' (wachtwoord invoeren).

In de kolom 'Speed (Mbps)' staat de overdrachtssnelheid tussen het apparaat op afstand en het lokale apparaat in Mbps.

Enter Password-knop

Als je een privénetwerk wilt opzetten, moet je eerst het wachtwoord van het apparaat op afstand invoeren. Klik op het betreffende apparaat om het te markeren en klik op 'Enter Password'. Het dialoogvenster met 'Enter Password' wordt dan weergegeven (Figuur 3). Het MAC-adres van het geselecteerde apparaat wordt in het dialoogvenster weergegeven. Klik na het invoeren van het wachtwoord op de knop OK.

Figuur 3: Wachtwoord van het apparaat instellen



Scan-knop

De scanknop wordt gebruikt om naar de 500Mbps PLC-Ethernet Bridge-apparaten te zoeken die rechtstreeks met je logische netwerk zijn verbonden. Standaard zal het elke 10 seconden een scan uitvoeren en de weergavelijsten bijwerken.

Security (beveiliging)

Vanuit de fabriek heeft het 500Mbps PLC-Ethernet Bridge-apparaat een standaard logische netwerknaam: HomePlugAV. De 'Security'-groep biedt functies om deze logische netwerknaam te beheren en een nieuw privénetwerk op te zetten.

Je kunt de naam van het lokale netwerk van het apparaat veranderen door het hokje 'Set local device' (lokaal apparaat instellen) aan te vinken. En/of verander de netwerknaam van het apparaat op afstand door het hokje 'Set all remote devices whose Password has been entered' (alle apparaten op afstand wiens wachtwoord is ingevoerd instellen) aan te vinken. Voer van te voren het wachtwoord in van elk apparaat op afstand volgens de instructies onder 'Enter Password'.

Set-knop

Nadat je 'Network Name' en de opties hebt aangevinkt, moet je op de knop 'Set' klikken om de netwerknaam van het geselecteerde apparaat te veranderen. Nadat je de naam van het netwerk hebt veranderd, kunnen alle apparaten met een andere netwerknaam niet langer met jou communiceren of op jou reageren.

2.2. Tabblad Diagnose

In het tabblad Diagnose staan de informatie over het systeem en de geschiedenis van alle apparaten die al eerder zijn gevonden (Figuur 4).

In het bovenste venster van het tabblad Diagnose staan de systeemgegevens van de hostcomputer:

- MAC-adres van alle NIC's (netwerkinterfacekaarten)
- MAC-adres en de firmwareversie van het 500Mbps PLC-Ethernet Bridge -apparaat dat is aangesloten op elke NIC
- Computernaam
- Gebruikersnaam
- Informatie over processor en besturingssysteem
- Programmaversie
- Versies van de DLL-stuurprogramma's en de gebruikte bibliotheken

Het onderste venster van het tabblad Diagnose bevat de geschiedenis van alle apparaten op afstand die al eerder door de computer zijn gevonden. Alle apparaten worden hier weergegeven, ongeacht of ze op dit moment actief zijn of niet. In de lijst is de volgende informatie te bekijken:

- Naam
- MAC-adres
- Wachtwoord
- Snelheid (Mbps)
- Laatste gezien

De diagnosegegevens die in het bovenste en onderste venster worden weergegeven, kunnen in een tekstbestand worden opgeslagen of via een printer af worden gedrukt. Apparaten die niet langer in het netwerk bestaan, kunnen worden verwijderd met de knop 'Delete...' (wissen).

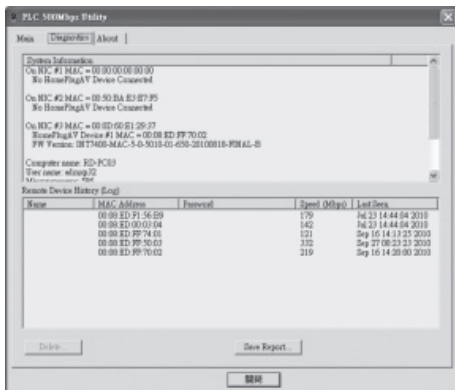
Delete...-knop

Selecteer het apparaat dat niet langer in het netwerk bestaat door eerst op de bijbehorende naam te klikken en vervolgens op deze knop om het apparaat te verwijderen.

Save Report...-knop (rapport opslaan)

Klik op deze knop om alle gegevens van het apparaat die in het bovenste en onderste vensters staan, direct op te slaan in een tekstbestand.

Figuur 4: tabblad Diagnose



2.3. Tabblad About (Info)

In het tabblad info staan de softwareversie en fabrikantgegevens.

Problemen oplossen

Er is geen verbinding tussen de PLC Adapters.

- Controleer of de units volledig in de stopcontacten zijn gestoken.
- Controleer of de netwerkkabels goed aangesloten zijn.
- Controleer of uw internetverbinding nog werkt.

Andere mogelijkheden:

Bekijk op de website van Bigben (<http://www.bigben.eu>) het gedeelte 'Support' voor meer details.

Voorschriften voor elektrische en elektronische apparaten



Dit symbool weergegeven op uw product of verpakking betekent dat het product niet bij het gewoon huishoudelijk afval gegooid mag worden. Het product moet naar een sorteercentrum gebracht worden waar de elektrische en elektronische componenten gerecupereerd worden. Door dit te respecteren, worden eventuele risico's

voor met milieu of voor uw eigen gezondheid en die van de personen in uw omgeving, te wijten aan een lekkend product, voorkomen. De recyclage van de materialen helpt de natuurlijke hulpbronnen in stand te houden.

Voor meer informatie kunt u terecht bij de gemeente of elk organisme voor afvalrecyclage

Gebruiksaanwijzingen

1. Dit product is uitsluitend bestemd voor intern gebruik.
2. Stel het niet bloot aan stof, direct zonlicht, een hoge vochtigheidsgraad, hitte of mechanische schokken.
3. Stel het niet bloot aan vocht, een vloeibaar product of schimmel. Niet onderdompen in een vloeistof.
4. Het product niet uit elkaar halen.
5. Het product niet gebruiken indien het beschadigd is.
6. Het product nooit vasthouden langs de kabels.
7. Voor de reiniging van de buitenkant, gebruik alleen een zachte, schone en licht bevochtigde doek.
8. Het gebruik van solvente kan het product onherroepelijk beschadigen.
9. Gebruik alleen de meegeleverde kabel voor een veilig gebruik van het apparaat.
10. De contactdoos wordt in de buurt van de apparatuur geïnstalleerd en is eenvoudig toegankelijk.
11. Om gevaarlijke situaties te voorkomen dient een beschadigde voedingskabel te worden vervangen door de fabrikant, de aftersales-afdeling of door personen met een vergelijkbare bevoegdheid.
12. Het apparaat mag niet worden gebruikt door personen (o.a. kinderen) die niet beschikken over de volledige fysieke, zintuiglijke of mentale vermogens, of door personen die onervaren zijn of over onvoldoende kennis beschikken, tenzij zij worden bijgestaan door een bevoegd persoon die over hun veiligheid waakt en vooraf de instructies over het gebruik van het apparaat kenbaar maakt. Houd toezicht op kinderen om te voorkomen dat ze met het apparaat gaan spelen

HomePlug

"HomePlug" is een handelsmerk van HomePlug Powerline Alliance, Inc. in de VS en andere landen.

KLANTENSERVICE

In Nederland gedistribueerd door:
Bigben Interactive Nederland B.V
Franciscusweg 249
1216 SG Hilversum
www.bigben.eu

In België gedistribueerd door:
Bigben Interactive Belgium S.A./N.V.
28, Avenue Ernest Solvay
1480 Tubize
www.bigben.eu

Email : klantenservice@bigben-interactive.nl Email : customerservice@bigben-interactive.be

- Playstation®/PS2™/PS3™ zijn geregistreerde handelsmerken van Sony Computer Entertainment Inc.
- Dit product is niet gelicenseerd, toegestaan of erkend door Sony Computer Entertainment Inc.
- Microsoft®/XBOX™/XBOX360™ zijn geregistreerde handelsmerken van Microsoft Corporation.
- Dit product is niet gelicenseerd, toegestaan of erkend door Microsoft Corporation.

1. Introducción

Este programa permite a los usuarios encontrar dispositivos de puente PLC-Ethernet 500Mbps en la red Powerline, medir el rendimiento del intercambio de datos, asegurar la privacidad y realizar diagnósticos creando redes Powerline seguras definidas por los usuarios.

1.1. Requisitos del sistema

Sistema operativo	Microsoft Windows XP, Vista, 7
Navegador	Microsoft Internet Explorer 5.0 o posterior
CPU	Intel Pentium III o superior, se recomienda una velocidad mayor de 2.0GHz
RAM	Al menos 128MB
Espacio libre de disco duro	Al menos 20MB
Interfaz de red	Al menos una tarjeta de red Ethernet de un gigabit (1000 Mbps) y cable Ethernet

1.2. Instalación

Primero debes verificar que no hay otra utilidad de Powerline instalada en tu ordenador antes de instalar esta. Si hay otra utilidad instalada, debes desinstalarla.

Luego, introduce el CD-ROM de la utilidad en la unidad de CD-ROM del ordenador.

El CD abrirá una ventana de IE. Haz clic en el vínculo necesario para iniciar la instalación. Instala WinPcap v4.1.1 (puedes descargarlo en <http://www.winpcap.org>) antes de instalar la utilidad de Powerline. Si IE no es tu navegador predeterminado, ejecuta WinPcap_4_1_1.exe en D:\Software\WinPcap\ y luego ejecuta setup.exe en D:\Software\Setup\. (Cambia D: por la letra de tu unidad de CD-ROM).

Sigue las instrucciones del programa durante el proceso de instalación.

1.3. Ejecutar la utilidad

Tras instalar la utilidad, ejecútala desde Inicio / Todos los programas o haz doble clic en el icono de la utilidad del escritorio.

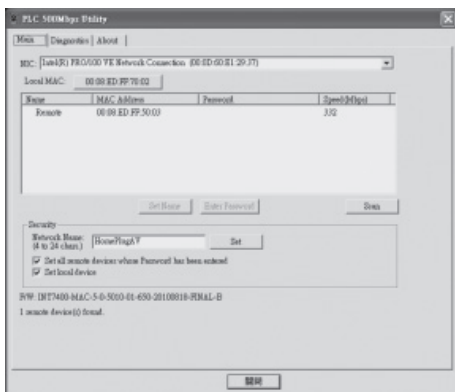
2. Cómo usar

Hay tres pestañas "Main, Diagnostics, About" (Principal, Diagnóstico, Acerca de) en la ventana de la utilidad. Cada pestaña ofrece distintas funciones. Las secciones 2.1~2.3 explican las funciones de cada pestaña:

2.1. Pestaña principal

Como se ve en la figura 1, la pestaña "Main" (Principal) muestra todos los dispositivos de puente PLC-Ethernet 500Mbps conectados lógicamente en las redes Powerline disponibles.

Figura 1: Ventana de la pestaña principal



Selector de NIC (tarjetas de interfaz de red)

Primero, selecciona la tarjeta de interfaz de red (NIC) conectada directamente al dispositivo de puente PLC-Ethernet.

Local MAC (MAC local)

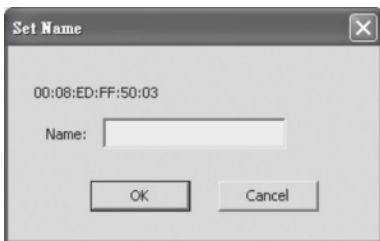
Muestra el dispositivo local de puente PLC-Ethernet 500Mbps conectado directamente a tu ordenador mediante Ethernet. La utilidad explorará de forma periódica la red Powerline en busca de todos los dispositivos de puente PLC-Ethernet 500Mbps para actualizar la información. Puedes hacer clic en este botón y se mostrará el f/w del dispositivo en la parte inferior.

Ventana superior

La ventana superior muestra todos los dispositivos remotos de puente PLC-Ethernet encontrados en las redes lógicas Powerline actuales. Esta ventana muestra información como Device Name (Nombre del dispositivo), MAC Address (Dirección MAC), Device Password (Contraseña del dispositivo) y Speed (Velocidad en Mbps) de los dispositivos remotos.

La columna "Name" (Nombre) muestra el nombre de cada dispositivo remoto en la red Powerline. El nombre por defecto es "Remote" (Remoto). Puedes cambiarlo haciendo clic sobre el elemento y luego sobre el botón "Set Name" (Cambiar nombre). Aparecerá una ventana de diálogo titulada "Set Name", como se muestra en la figura 2. Aquí puedes introducir el nuevo nombre del dispositivo.

Figura 2: Diálogo para cambiar nombre



La columna "MAC Address" (Dirección MAC) muestra la dirección MAC del dispositivo remoto.

La columna "Password" (Contraseña) muestra la contraseña del dispositivo remoto. Puedes introducir una contraseña haciendo clic en el botón "Enter Password" (Introducir contraseña).

La columna "Speed (Mbps)" (Velocidad en Mbps) indica la velocidad de transmisión mutua del dispositivo en Mbps (millones de bits por segundo).

Botón "Enter Password" (Introducir contraseña)

Si quieres crear una red privada, primero debes introducir la contraseña del dispositivo remoto. Haz clic en el dispositivo deseado para marcarlo, haz clic en el botón "Enter Password" y aparecerá la ventana de diálogo "Enter Password", figura 3. La dirección MAC del dispositivo seleccionado aparece en la ventana. Tras introducir la contraseña, haz clic en el botón "OK".

Figura 3: Establecer la contraseña del dispositivo



Botón "Scan" (Explorar)

El botón "Scan" se utiliza para buscar los dispositivos de puente PLC-Ethernet 500Mbps conectados a tu red lógica de forma inmediata. De forma predeterminada, hará una exploración cada 10 segundos para actualizar las listas.

"Security" (Seguridad)

Al salir de la fábrica, todos los dispositivos de puente PLC-Ethernet 500Mbps llevan un nombre de red lógica por defecto: "HomePlugAV". El grupo "Security" ofrece funciones para gestionar el nombre de la red lógica y crear redes privadas.

Puedes cambiar el nombre de red del dispositivo local marcando la casilla "Set local device" (Establecer dispositivo local) y/o cambiar el nombre de red del dispositivo remoto marcando la casilla "Set all remote devices whose Password has been entered" (Establecer todos los dispositivos remotos con contraseña). Introduce previamente contraseñas para cada dispositivo remoto siguiendo las instrucciones del botón "Enter Password".

Botón "Set" (Establecer)

Tras introducir el nuevo "Network Name" (Nombre de red) y marcar las opciones, haz clic en el botón "Set" para cambiar el nombre de red del dispositivo seleccionado. Tras cambiar el nombre de red por otro nuevo, todos los dispositivos con nombres de red diferentes ya no podrán comunicarse o responderte.

2.2. Pestaña de diagnóstico

La pestaña "Diagnostics" (Diagnóstico) muestra la información de sistema y el historial de todos los dispositivos encontrados con anterioridad (figura 4).

La ventana superior de la pestaña de diagnóstico muestra los datos de sistema del ordenador anfitrión e indica:

- Dirección MAC de todas las NIC (tarjetas de interfaz de red)
- Dirección MAC y versión de firmware del dispositivo de puente PLC-Ethernet 500Mbps conectado a cada NIC
- Nombre del ordenador
- Nombre del usuario
- Información sobre el procesador y el sistema operativo
- Versión de la utilidad
- Versiones de todos los DLL de los controladores y librerías utilizados

La ventana inferior de la pestaña de diagnóstico contiene el historial de todos los dispositivos remotos encontrados con anterioridad por el ordenador. Aquí se muestran todos los dispositivos, sin importar si están activos o no. La información siguiente aparece en la lista:

- Nombre
- Dirección MAC
- Contraseña
- Velocidad (Mbps)
- Visto por última vez

La información de diagnóstico mostrada en las ventanas superior e inferior puede guardarse en un archivo de texto o imprimirse. Los dispositivos que ya no estén en la red pueden borrarse usando el botón "Delete...".

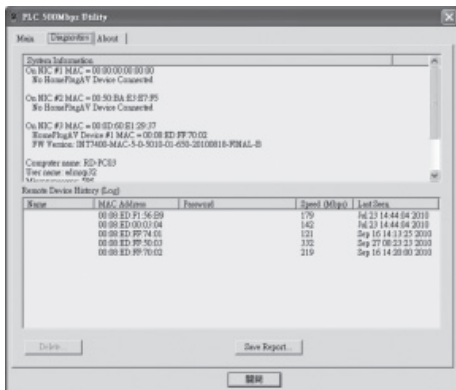
Botón "Delete..." (Borrar...)

Selecciona el dispositivo que ya no esté en la red haciendo clic sobre su historial y luego haz clic sobre este botón para borrar el historial.

Botón "Save Report..." (Guardar informe...)

Haz clic en este botón para guardar toda la información del dispositivo de las ventanas superior e inferior en un archivo de texto.

Figura 4: Pestaña de diagnóstico



2.3. Pestaña "Acerca de"

La pestaña "About" (Acerca de) muestra la versión del programa e información sobre el fabricante.

Solución de problemas.

No hay comunicación entre los adaptadores PLC.

- Comprueba que las unidades estén correctamente conectadas a las tomas de corriente.
- Comprueba que los cables de red estén bien conectados.
- Comprueba que la conexión a Internet todavía esté disponible.

Otros casos:

Puedes encontrar más detalles en la sección de asistencia técnica de la página web de Bigben (<http://www.bigben.eu>).

Disposiciones acerca de los aparatos eléctricos y electrónicos



Este símbolo representado sobre el producto, o sobre su embalaje indica que este producto no puede ser tratado como un residuo doméstico. Debe ser depositado en un centro de clasificación de residuos con el fin de recuperar los

componentes eléctricos y electrónicos. Depositando este producto en un lugar apropiado, ayudamos a prevenir cualquier posible riesgo para el medio ambiente o para la salud humana, debido a las distintas fugas posibles de este producto. El reciclaje de materiales ayuda a la conservación de los recursos naturales. Para más información, póngase en contacto con el ayuntamiento de su localidad o con cualquier organismo de reciclaje de residuos.

Precauciones de uso

1. Este producto está destinado a un uso en interior exclusivamente.
 2. No lo exponga al polvo, a los rayos directos del sol, a condiciones de humedad y calor elevadas, o a cualquier golpe mecánico.
 3. No lo exponga a la humedad o a cualquier otro producto líquido o de enmohecimiento. No lo sumerja en líquido.
 4. No desmonte este producto.
 5. No utilice este producto si está dañado.
 6. No sujete nunca este producto por el cable.
 7. Para limpiar la partes exteriores, utilice un paño suave, limpio y ligeramente húmedo.
 8. El uso de disolventes puede dañar el producto de forma irreversible.
 9. Utilice únicamente el cable que se incluye para el uso de este aparato con total seguridad.
 10. La toma de pared deberá estar instalada cerca del equipo, en un lugar fácilmente accesible.
 11. Para evitar riesgos, deberá ser el fabricante, su servicio posventa o personas autorizadas a tal efecto quienes reemplacen un cable de alimentación dañado.
 12. Las personas (incluidos los niños) con discapacidad física, sensorial o mental y las personas sin experiencia ni conocimientos no deberán utilizar este aparato a no ser que estén supervisadas por un adulto responsable que vele por su seguridad o hayan recibido instrucciones previas sobre el uso del aparato. Deberán vigilarse los niños para asegurarse de que no jueguen con el aparato.
- Playstation®/PS2™/PS3™ son marcas registradas de Sony Computer Entertainment Inc.
 - Este producto no está licenciado, autorizado o aprobado por Sony Computer Entertainment Inc.
 - Microsoft®/XBOX™/XBOX360™ son marcas registradas de Microsoft corporation.
 - Este producto no está licenciado, autorizado o aprobado por Microsoft corporation.

HomePlug

"HomePlug" es una marca comercial de HomePlug Powerline Alliance, Inc. en los Estados Unidos y otros países.

1. Introduzione

Questo programma di utilità consente agli utenti di individuare i dispositivi PLC-Ethernet da 500 Mbps sulla rete Powerline, misura la performance del trasferimento dei dati, garantisce la privacy e realizza delle diagnostiche impostando delle reti Powerline sicure definite dall'utente.

1.1. Requisiti di sistema

Sistema operativo	Microsoft Windows XP, Vista, 7
Browser	Microsoft Internet Explorer 5.0 o superiore
Processore	Intel Pentium III superiore, con frequenza di almeno 2,0 GHz
Memoria RAM	Almeno 128 MB
Spazio su disco fisso	Almeno 20 MB
Interfaccia di rete	Almeno una scheda di rete da un gigabit (1.000 Mbps) e un cavo di rete

1.2. Installazione

Innanzitutto, è necessario verificare che non vi sia già installato sul computer un altro programma di utilità Powerline, prima di installare questo programma. Se ne è già presente uno, dovrà essere rimosso.

Quindi, inserire il CD-ROM del programma nell'unità CD-ROM del computer. Il CD avvierà il browser. Fare clic sul link corrispondente per avviare l'installazione. Installare WinPcap v.4.1.1 (scaricabile da <http://www.winpcap.org>), prima di installare il programma di utilità Powerline. Se Internet Explorer non è configurato come browser predefinito, avviare WinPcap_4_1_1.exe nel percorso D:\Software\WinPcap\ e quindi avviare setup.exe nella cartella D:\Software\Setup\ (D: corrisponde alla lettera associata all'unità CD-ROM sul computer).

Seguire la procedura guidata per realizzare l'installazione.

1.3. Avviare il programma di utilità

Dopo aver installato il programma di utilità, è possibile avviarlo tramite il menu Avvio / Tutti i programmi, o facendo clic due volte sulla relativa icona sul desktop.

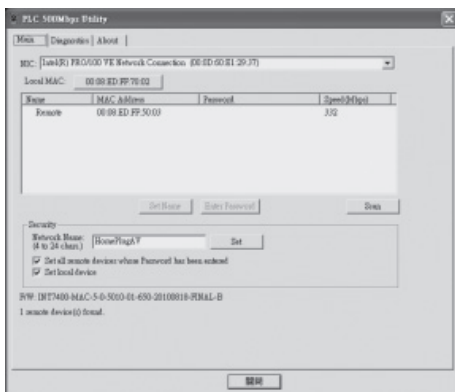
2. Guida all'uso

Sono presenti tre schede (Main [Principale], Diagnostics [Diagnostiche] e About [Informazioni]) nella finestra del programma di utilità. Ognuna di esse ha uno scopo preciso descritto nelle sezioni 2.1 – 2.3.

2.1. Scheda Main [Principale]

Come mostrato nella Figura 1, la scheda "Main" mostra un elenco di tutti i dispositivi PLC-Ethernet Bridge da 500 Mbps collegati alle reti Powerline disponibili.

Figura 1: scheda principale



Selettore NIC (Network Interface Cards)

Per iniziare, selezionare la Network Interface Card (NIC) direttamente collegata al dispositivo PLC-Ethernet Bridge.

Local MAC [Indirizzo MAC locale]

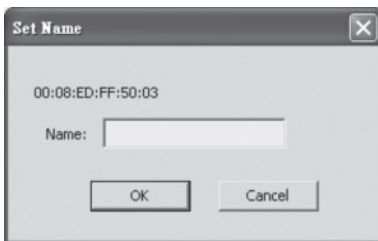
Mostra il dispositivo PLC-Ethernet Bridge da 500 Mbps direttamente collegato al computer via Ethernet. Il programma di utilità eseguirà periodicamente una scansione della rete Powerline e aggiornerà tutti i dispositivi PLC-Ethernet Bridge da 500 Mbps rilevati sulla rete. Fai clic su questo pulsante per visualizzare il firmware (F/W) del dispositivo in basso.

Finestra superiore

La finestra superiore elenca tutti i dispositivi PLC-Ethernet Bridge rilevati nelle reti logiche Powerline disponibili. Questa finestra mostra informazioni sui dispositivi remoti quali Device Name [Nome dispositivo], MAC Address [Indirizzo MAC], Device Password [Password dispositivo] e Speed (Mbps) [Velocità (Mbps)].

La colonna "Name" [Nome] mostra l'alias di ogni dispositivo remoto sulla rete Powerline. Il nome predefinito è "Remote". Puoi modificarlo facendo prima clic sulla voce in elenco e poi sul pulsante "Set name" [Imposta nome]. Comparirà una finestra di popup come quella riportata nella Figura 2, dove si potrà inserire il nuovo nome del dispositivo.

Figura 2: finestra di impostazione nome



La colonna "MAC Address" [Indirizzo MAC] mostra l'indirizzo MAC del dispositivo remoto.

La colonna "Password" mostra la password del dispositivo remoto. È possibile inserirla facendo clic sul pulsante "Enter Password" [Inserisci password].

La colonna "Speed (Mbps)" [Velocità (Mbps)] indica la velocità di trasferimento dati tra il dispositivo remoto e quello locale in Mbps (milioni di bit al secondo).

Pulsante "Enter Password" [Inserisci password]

Per creare una rete privata, si dovrà prima inserire una password per il dispositivo remoto. Fare clic sul dispositivo desiderato per evidenziarlo, quindi sul pulsante "Enter Password" [Inserisci password]. La finestra di popup corrispondente verrà visualizzata (Figura 3). L'indirizzo MAC del dispositivo selezionato verrà mostrato nella finestra di popup. Dopo aver inserito la password, fare clic sul pulsante "OK".

Figura 3: impostazione password dispositivo



Pulsante "Scan" [Scansione]

Il pulsante "Scan" [Scansione] serve a rilevare immediatamente i dispositivi PLC-Ethernet Bridge da 500 Mbps collegati alla rete logica. Le impostazioni predefinite prevedono un aggiornamento automatico dell'elenco ogni 10 secondi.

"Security" [Sicurezza]

Il nome predefinito del dispositivo PLC-Ethernet Bridge da 500 Mbps è "HomePlugAV". Il gruppo "Security" [Sicurezza] fornisce delle funzionalità per gestire il nome logico della rete e creare una rete privata.

È possibile modificare il nome di rete del dispositivo locale spuntando la casella "Set local device" [Imposta dispositivo locale] e/o modificare il nome di rete di un dispositivo remoto spuntando la casella "Set all remote devices whose Password has been entered" [Imposta tutti i dispositivi remoti per cui è stata immessa una password]. Inserire previamente la password dei dispositivi remoti seguendo le istruzioni relative al pulsante "Enter Password" [Inserisci password].

Pulsante "Set" [Imposta]

Dopo aver inserito il nuovo "Network Name" [Nome di rete] e aver spuntato le opzioni, fare clic sul pulsante "Set" [Imposta] per modificare il nome di rete del dispositivo selezionato. Dopo aver modificato il nome di rete, tutti i dispositivi con un nome diverso da quello locale non potranno più comunicare con il dispositivo locale.

2.2. Scheda Diagnostics [Diagnostiche]

La scheda "Diagnostics" [Diagnostiche] mostra le informazioni del sistema e lo storico di tutti i dispositivi rilevati fino al momento (Figura 4).

La finestra superiore della scheda Diagnostics mostra i dati del computer in uso:

- Indirizzi MAC di tutte le NIC (network interface card)
- Indirizzi MAC e versione del firmware dei dispositivi PLC-Ethernet Bridge da 500 Mbps collegati a tutte le NIC
- Nome del computer (Computer Name)
- Nome dell'utente (User Name)
- Informazioni sul processore e il sistema operativo
- Versione del programma di utilità
- Versione di tutte le DLL dei driver e delle librerie in uso

La finestra inferiore della scheda Diagnostics contiene lo storico di tutti i dispositivi remoti rilevati dal computer in precedenza. Verranno mostrati tutti i dispositivi, a prescindere dal fatto che siano attualmente disponibili o meno. L'elenco mostra i seguenti dati:

- Name [Nome]
- MAC Address [Indirizzo MAC]
- Password [Password]
- Speed (Mbps) [Velocità (Mbps)]
- Last Seen [Data ultimo rilevamento]

Le informazioni di diagnostica visualizzate nella finestra superiore e in quella inferiore possono essere salvate in un file di testo o stampate. I dispositivi che non sono più presenti sulla rete possono essere eliminati premendo il pulsante "Delete..." [Elimina...].

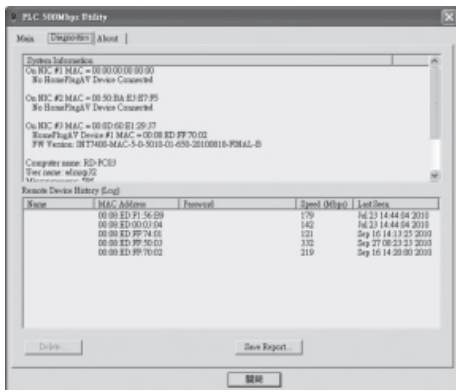
Pulsante "Delete..." [Elimina...]

Seleziona il dispositivo che non è più presente sulla rete facendo prima clic su di esso, poi fai clic sul pulsante "Delete..." per eliminarlo.

Pulsante "Save Report..." [Salva informazioni...]

Fai clic su questo pulsante per salvare direttamente in un file di testo tutte le informazioni dei dispositivi visualizzati nella finestra superiore e in quella inferiore.

Figura 4: scheda "Diagnostics"



2.3. Scheda About [Informazioni]

La scheda "About" [Informazioni] mostra la versione del software e le informazioni del fabbricante.

Risoluzione dei problemi.

Non c'è comunicazione tra gli adattatori PLC.

- Assicurarsi che le unità siano ben collegate alle rispettive prese di corrente.
- Assicurarsi che i cavi di rete siano ben connessi.
- Assicurarsi che la connessione Internet sia ancora disponibile.

Altri casi:

Per maggiori informazioni controllare il sito di Bigben (<http://www.bigben.eu>) nella sezione Supporto.

Disposizione sugli apparecchi elettrici ed elettronici



Questo simbolo presente sul prodotto o sul suo imballaggio indica che il prodotto non può essere eliminato come un rifiuto domestico. Esso deve essere depositato presso un centro di raccolta al fine di recuperarne i componenti elettrici ed elettronici. Depositando questo prodotto in un luogo appropriato si aiuta a prevenire qualsiasi rischio eventuale per l'ambiente o per la salute dell'uomo derivante da perdite varie da questo prodotto. Il riciclaggio dei materiali aiuta a conservare le risorse naturali.

Per maggiori informazioni, è possibile rivolgersi alla propria amministrazione comunale o a qualsiasi organismo per il riciclaggio dei rifiuti.

Precauzioni per l'uso

1. Questo prodotto può essere utilizzato esclusivamente all'interno.
 2. Non esporre alla polvere, ai raggi diretti del sole, ad un'umidità elevata e a forte calore, né far subire qualsiasi impatto meccanico.
 3. Non esporre all'umidità, a qualsiasi prodotto liquido o a muffe. Non immergere in un liquido.
 4. Non smontare questo prodotto.
 5. Non utilizzare questo prodotto se danneggiato.
 6. Non tenere mai questo prodotto per i cavi.
 7. Utilizzare un panno morbido, pulito e leggermente umido per la pulizia esterna.
 8. L'utilizzo di solventi può danneggiare il prodotto in modo irreversibile.
 9. Utilizzare solo il cavo fornito per un utilizzo di questo apparecchio con la massima sicurezza.
 10. La presa di alimentazione dovrà trovarsi a prossimità e rimanere facente.
 11. Se il cavo di alimentazione è danneggiato, deve essere sostituito dal produttore, dal suo servizio post-vendita o da persone con qualifica analoga, al fine di evitare i pericoli.
 12. Questo apparecchio non è destinato ad essere usato da persone (inclusi i bambini) con capacità fisiche, sensoriali o mentali ridotte o da persone inesperte o che non dispongano delle necessarie conoscenze, a meno che non possano avvalersi della sorveglianza o di istruzioni preliminari relative all'utilizzo dell'apparecchio tramite una persona responsabile della loro sicurezza. È opportuno sorvegliare i bambini per accertarsi che non giochino con l'apparecchio.
- Playstation®/PS2™/PS3™ sono marchi registrati Sony Computer Entertainment Inc.
 - Questo prodotto non ha ottenuto licenza, autorizzazione o approvazione da Sony Computer Entertainment Inc.
 - Microsoft®/XBOX™/XBOX360™ sono marchi registrati Microsoft Corporation.
 - Questo prodotto non ha ottenuto licenza, autorizzazione o approvazione da Microsoft Corporation.

HomePlug

«HomePlug» è un marchio registrato di HomePlug Powerline Alliance, Inc. negli Stati Uniti e in altri paesi.

1. Introdução

Este Programa Utilitário permite aos utilizadores encontrarem aparelhos 500Mbps PLC-Ethernet Bridge na rede Powerline, mede a performance no rácio de dados, assegura privacidade e realiza diagnósticos ao verificar redes Powerline seguras definidas pelo utilizador.

1.1. Requisitos do Sistema

Sistema Operativo	Microsoft Windows XP, Vista, 7
Browser	Microsoft Internet Explorer 5.0 ou mais recente
Processador	Intel Pentium III ou melhor, é recomendada uma velocidade de processamento mais rápida que 2.0GHz
RAM	Pelo menos 128MB
Espaço livre no disco	Pelo menos 20MB
Interface de Rede	Pelo menos uma placa de rede Gigabit Ethernet (1000 Mbps) e um cabo Ethernet

1.2. Instalação

Primeiro, necessita de verificar que não existe outro utilitário Powerline instalado no seu computador antes de instalar este utilitário. Se existir outro utilitário instalado, por favor desinstale-o.

Depois, por favor introduza o CD-ROM com o Utilitário na unidade CD-ROM do computador. O CD irá lançar um browser IE. Clique na ligação necessária para começar a instalação. Por favor instale o WinPcap v4.1.1 (pode transferi-lo de <http://www.winpcap.org>) antes de instalar o utilitário Powerline. Se o browser IE não for o seu browser pré-definido, por favor execute WinPcap_4_1_1.exe em D:\Software\WinPcap\, e depois execute setup.exe em D:\Software\Setup\. (Por favor altere D: para a sua unidade CD-ROM).

Siga o guia da instalação durante o processo.

1.3. Executar o Utilitário

Depois de instalar o Utilitário, por favor execute-o a partir de Iniciar / Todos os Programas ou clique duas vezes no ícone do programa no ambiente de trabalho.

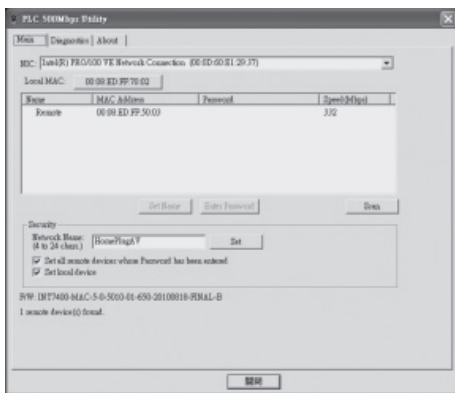
2. Como usar

Existem três separadores (Principal, Diagnósticos, Acerca) na disposição do programa Utilitário. Cada separador irá fornecer diferentes funções. Sec. 2.1~2.3 explica as funções de cada separador:

2.1. Separador Principal

Como mostrado na Figura 1, o separador "Main" (Principal) irá listar todos os aparelhos 500Mbps PLC-Ethernet Bridge logicamente ligados nas redes Powerline atualmente disponíveis.

Figura 1: Janela do Separador Principal



(Seletor CIR (Cartões Interface de Rede))

Primeiro, por favor selecione o Cartão Interface de Rede (CIR) ligado diretamente ao aparelho PLC-Ethernet Bridge.

MAC Local

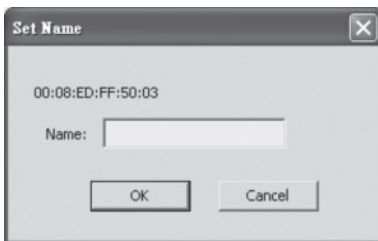
Mostra o aparelho 500Mbps PLC-Ethernet Bridge local ligado diretamente ao seu computador através de um cabo Ethernet. O Utilitário irá pesquisar a rede Powerline periodicamente à procura de todos os aparelhos 500Mbps PLC-Ethernet Bridge, e irá manter a informação atualizada. Pode clicar neste botão, e ele irá mostrar o f/w do aparelho no fundo.

Janela Superior

A janela superior lista todos os aparelhos PLC-Ethernet Bridge remotos encontrados nas atuais redes lógicas Powerline. Esta janela mostra informação tal como Nome do Aparelho, Endereço MAC, Palavra-Passe do Aparelho, e Velocidade (Mbps) para os aparelhos remotos.

A coluna "Name" (Nome) mostra o nome de cada aparelho remoto dentro da rede Powerline. O nome por defeito é "Remote". Pode alterá-lo clicando primeiro no item e depois no botão "Set Name" (Definir Nome). Irá aparecer uma caixa de diálogo "Set Name" (Definir Nome) como mostrado na Figura 2. Pode introduzir o novo nome para o aparelho.

Figura 2: Definir Nome



A coluna "MAC Address" (Endereço MAC) mostra os Endereços MAC dos aparelhos remotos.

A coluna "Password" (Palavra-Passe) mostra a palavra-passe do aparelho remoto. Pode introduzir a palavra-passe clicando no botão "Enter Password" (Introduzir Palavra-Passe).

A coluna "Speed (Mbps)" (Velocidade (Mbps)) mostra a velocidade de transmissão mútua entre o aparelho remoto e o aparelho local, em Mbps (Milhões de bits por segundo).

Botão "Enter Password" (Introduzir Palavra-Passe)

Se quiser criar uma rede privada, primeiro precisa de introduzir a palavra-passe do aparelho remoto. Por favor clique no aparelho pretendido para o destacar e depois clique no botão "Enter Password" (Introduzir Palavra-Passe), e a caixa de diálogo "Enter Password" (Introduzir Palavra-Passe) irá aparecer (Figura 3). O endereço MAC do aparelho selecionado é mostrado na caixa de diálogo. Depois de introduzir a palavra-passe, clique no botão "OK".

Figura 3: Definir a Palavra-Passe do Aparelho



Botão "Scan" (Pesquisa)

O botão "Scan" (Pesquisa) é usado para procurar aparelhos 500Mbps PLC-Ethernet Bridge ligados à sua rede lógica imediatamente. Segundo o que está pré-definido, o programa pesquisará a rede automaticamente de 10 em 10 segundos e atualizará a lista de aparelhos.

Segurança

Quando saem da fábrica, todos os aparelhos PLC-Ethernet Bridge têm um nome de rede pré-definido: "HomePlugAV". O grupo Segurança fornece funções para gerir este nome de rede e criar uma rede privada.

Pode alterar o nome de rede do aparelho consultando a caixa "Set local device" (Definir aparelho local). E/Ou alterar o nome de rede do aparelho remoto ao consultar a caixa "Set all remote devices whose Password has been entered" (Definir todos os aparelhos remotos cuja palavra-passe tenha sido introduzida). Por favor preencha antecipadamente a palavra-passe de cada aparelho remoto seguindo as instruções depois de clicar no botão "Enter Password" (Introduzir Palavra-Passe).

Botão "Set" (Definir)

Depois de introduzir um novo "Network Name" (Nome de Rede) e de verificar as opções, por favor clique no botão "Set" (Definir) para alterar o nome de rede do aparelho selecionado. Depois de alterar o nome de rede para um novo, todos os aparelhos com um nome de rede diferente não serão capazes de comunicar ou responder-lhe.

2.2. Separador Diagnósticos

O separador "Diagnostics" (Diagnósticos) mostra a informação do sistema e o histórico de todos os aparelhos que foram encontrados anteriormente (Figura 4).

A janela superior no separador Diagnósticos mostra a informação do sistema do computador do anfitrião e mostra:

- Endereço MAC de todos os CIR (Cartões Interface de Rede)
- Endereço MAC e a versão firmware do aparelho 500Mbps PLC-Ethernet Bridge que está ligado a cada CIR
- Nome do computador
- Nome do utilizador
- Informação do processador e do sistema operativo
- Versão do programa utilitário
- Versões de todos os controladores DLL e bibliotecas usadas

A janela inferior do separador de Diagnósticos contém o histórico de todos os aparelhos remotos que foram encontrados anteriormente pelo computador. Todos os aparelhos serão mostrados aqui, independentemente se estão atualmente ativos ou não. A seguinte informação está disponível da lista:

- Nome
- Endereço MAC
- Palavra-Passe
- Velocidade(Mbps)
- Visto pela última vez

A informação dos diagnósticos mostrada na janela superior e na janela inferior pode ser gravada num ficheiro de texto ou impressa numa impressora. Os aparelhos que já não existem na rede podem ser apagados usando o botão "Delete..." (Apagar...).

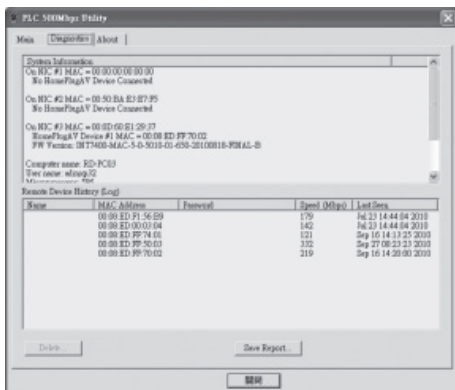
Botão "Delete..." (Apagar...)

Selecione o aparelho que já não existe na rede ao clicar no seu registo primeiro, e depois clique neste botão para apagar o registo.

Botão "Save Report..." (Gravar Relatório...)

Clique neste botão para gravar toda a informação do aparelho mostrada na janela superior e na janela inferior num ficheiro de texto diretamente.

Figura 4: Separador Diagnósticos



2.3. Separador Acerca

O Separador "About" (Acerca) mostra a versão do software e a informação do fabricante.

Resolução de Problemas

Não há comunicação entre os Adaptadores PLC.

- Certifique-se que as unidades estão totalmente ligadas às tomadas elétricas.
- Certifique-se que os cabos de rede estão bem ligados.
- Certifique-se que a ligação à Internet está disponível.

Outros casos:

Visite a secção suporte do website da bigben (<http://www.bigben.eu>) para mais detalhes.

Disposição nos aparelhos eléctricos e electrónicos



Este símbolo presente no seu produto ou no seu packaging indica se este produto não pode ser tratado como um residuo doméstico. Deve ser entregue a um centro de triagem de forma a recuperar os componentes eléctricos e electrónicos. Ao entregar este produto num lugar apropriado, ajuda a prevenir qualquer eventual risco para o ambiente ou para a saúde humana, que pode resultar de

diferentes fugas deste produto. A reciclagem dos materiais ajuda à conservação dos recursos naturais.

Para mais informações, é favor entrar em contacto com a câmara da sua localidade ou com qualquer organismo de reciclagem dos resíduos.

Precauções de uso

1. Este produto é apenas destinado a um uso no interior.
 2. Não expô-lo ao pó, aos raios solares directos, às elevadas condições de humidade e de calor ou a qualquer choque mecânico.
 3. Não expor à humidade ou a qualquer produto líquido ou de bolor. Não mergulhar num líquido.
 4. Não desmontar este produto.
 5. Não utilizar este produto se este estiver danificado.
 6. Nunca segurar este produto por estes cabos.
 7. Para uma limpeza da parte exterior, utilizar um pano macio, limpo e ligeiramente húmido.
 8. A utilização de solventes pode danificar o produto de forma irreversível.
 9. Utilize exclusivamente o cabo fornecido para garantir uma utilização totalmente segura deste aparelho.
 10. A tomada será instalada na proximidade do equipamento e será facilmente acessível.
 11. Se danificado, o cabo de alimentação deverá ser substituído pelo fabricante, pelo Serviço Pós-Venda ou por indivíduos com qualificações semelhantes, para evitar qualquer perigo.
 12. Este aparelho não foi concebido para ser utilizado por indivíduos (incluindo crianças) cujas capacidades físicas, sensoriais ou mentais estão diminuídas ou por indivíduos sem experiência ou conhecimentos, excepto no caso de poderem beneficiar, pelo intermédio da pessoa responsável pela sua segurança, de vigilância ou instruções referentes à utilização do aparelho. Mostra-se adequado vigiar as crianças para garantir que estas não brincam com o aparelho.”
- Playstation®/PS2™/PS3™ são Marcas Registadas da Sony Computer Entertainment Inc.
 - Este Produto não foi licenciado, autorizado ou aprovado pela Sony Computer Entertainment Inc.
 - Microsoft®/XBOX™/XBOX360™ são Marcas Registadas da Microsoft Corporation.
 - Este Produto não foi licenciado, autorizado ou aprovado pela Microsoft Corporation.

HomePlug

“HomePlug” é uma marca comercial da HomePlug Powerline Alliance, Inc. nos Estados Unidos e outros países.

